



DOSSIER

IllyGo, nouveau service de transport collectif vers Le Mans

ACTION SOCIALE

Réhabilitation des locaux de la Maison des Projets

NUMÉRO 15 / DÉCEMBRE 2024



édito par David Chollet

Président de la Communauté de communes
Maire de Souigné-sous-Ballon

Construisons un avenir commun

2025 arrive d'ici quelques jours. Vos élus préparent dans chaque commune un budget responsable qui doit faire face aux nombreux défis du moment. Il en est de même pour les élus de la Communauté de communes Maine Cœur de Sarthe qui m'accompagnent depuis 2020. Nous aurons à proposer pour 2025 un budget qui tienne compte des contraintes imposées par l'État, mais ce budget correspondra aussi aux engagements que nous avons pris pour développer les services nécessaires à la vie quotidienne des 22 000 habitants de notre territoire.

Ces services sont autant de compétences exercées, avec dynamisme et en responsabilité : la petite enfance, l'enfance et la jeunesse et l'animation de la vie locale, avec notre partenaire la Maison des Projets, mais aussi l'environnement et la gestion des déchets, l'assainissement non-collectif, la gestion des milieux aquatiques et la prévention des inondations,...

Ensemble, élus des treize communes, nous avons adopté un schéma directeur des modes actifs, aussi appelé plan vélo, extrêmement ambitieux pour l'avenir, avec des concrétisations dès 2025. Le travail sur les mobilités

aboutira également sur un nouveau service de transport express qui ouvrira dès le 6 janvier prochain entre Ballon-Saint Mars et Le Mans, à l'issue d'un travail collaboratif mené avec les six communautés de communes formant le Pôle métropolitain Mobilités Le Mans-Sarthe.

Il y a presque 10 ans, alors que l'État se désengageait de sa responsabilité, ce sont trois maisons de santé et un cabinet d'appui que nous construisions pour garantir l'offre médicale sur le territoire. Le dynamisme des professionnels de santé concourt à accueillir chaque année de nouveaux médecins, qui trouvent dans nos équipements et dans les équipes en place les conditions favorables pour exercer. Nous sommes à leur côté, pour faciliter ces installations.

L'avenir économique se concrétisera, dès 2025, par la création de plus de 300 emplois sur le territoire.

Au travers de ces installations, c'est la force d'un collectif et l'attractivité d'un territoire qui sont confortées.

Alors 2025, c'est tous ensemble qu'il faut l'envisager. C'est tous ensemble qu'il faut poursuivre dans la dynamique qui est la nôtre, pour faire face aux enjeux de demain et dans le respect de la prudence budgétaire. A l'heure où certains s'interrogent sur le périmètre géographique de notre territoire, il est prudent de garder une stabilité, garante d'une vision à long terme des projets à porter au bénéfice de tout le territoire.

A l'aube de 2025, je forme le vœu d'un avenir commun teinté d'optimisme.

Je vous souhaite, chers habitants des treize communes de Maine Cœur de Sarthe, d'excellentes fêtes de fin d'années.

Visite de Christelle Morançais en Maine Cœur de Sarthe le 3 octobre dernier dans le cadre de « la Présidente à votre rencontre ».



Belle année 2025 à tous !

David Chollet

Sommaire #15 / Décembre 2024

- Dossier : mobilités **03**
- Économie **07**
- Action sociale **08**
- Petite enfance **11**
- Environnement **12**
- Territoire **15**
- À vos agendas... **16**



ZA Les Petites Forges • 918, rue des Petites Forges
72380 Joué-l'Abbé
Téléphone : **02 43 27 37 20**
Mail : contact@mainecoeurdesarthe.fr

Horaires d'ouverture
Lundi au Mercredi 9 h - 12 h / 14 h - 17 h
Vendredi 9 h - 12 h / 14 h - 16 h

www.mainecoeurdesarthe.fr



Mobilités

Développement des itinéraires cyclables : une première mise en œuvre en 2025

Engagée dans le développement des mobilités douces décarbonées, la Communauté de communes porte un plan vélo ambitieux issu de son schéma directeur des modes actifs adopté à l'automne 2023. Programmé sur la période 2024-2033, le plan vélo vise à **aménager 131 kilomètres d'itinéraires cyclables** en Maine Cœur de Sarthe pour un **budget estimé à 6 millions d'euros** réparti entre la Communauté de communes, les communes, le Département de la Sarthe et l'État. Les principaux aménagements prévus sont du jalonnement, c'est-à-dire la pose de signalisation directionnelle réglementaire

destinée aux cyclistes, la mise en place de zones à 30 km/h, la création de « chaucidous » et de chaussées à voie centrale banalisée avec deux bandes cyclables latérales.

La Communauté de communes entend initier en 2025 la mise en place du jalonnement, en cours de signalisation, sur plusieurs itinéraires cyclables ainsi que l'installation d'un certain nombre d'équipements dédiés au stationnement des vélos. En cours d'année prochaine, des informations complémentaires seront apportées sur la déclinaison du schéma directeur des modes actifs.



Exemple de jalonnement existant sur la piste cyclable entre Souillé et La Guierche

Un problème mécanique sur votre vélo ? L'atelier des Riders est là pour vous !

Installé depuis 2022 à La Guierche, à quelques dizaines de mètres du passage de La Vélobuissonnière, une des cinq meilleures véloroutes européennes reliant Alençon à Saumur, **L'atelier des Riders**, labellisé Accueil Vélo, intervient sur l'entretien, la

maintenance, et tous les problèmes mécaniques que peut rencontrer votre cycle. Peu importe qu'il soit avec ou sans assistance électrique, **Damien Poirier s'occupe de tous les vélos**, en rendez-vous à domicile ou directement sur le marché.

Vous pouvez retrouver L'atelier des Riders sur les marchés de Saint-Pavace et La Bazoge le jeudi, sur le marché de Ballon-Saint Mars un vendredi sur deux, sur le marché de Neuville-sur-Sarthe le samedi et sur celui de La Guierche un dimanche sur deux. En cas de crevaison ou de panne sur la route, pas de panique, Damien peut se déplacer directement jusqu'à vous ! En parallèle des réparations mécaniques, L'atelier des Riders propose à la vente sur les marchés des vélos reconditionnés et de différentes marques en tant que revendeur agréé, dont ceux d'« Eveo », les vélos à assistance électrique français assemblés en Maine Cœur de Sarthe, à Saint-Pavace !



L'atelier des Riders

06 11 17 93 22

latelierdesriders@gmail.com
www.latelierdesriders.fr

Bon à savoir !

L'atelier des Riders bénéficie du dispositif **BonusRépar' Sport & Cycle** financé par les éco-participations, vous permettant de payer moins cher vos réparations (hors garantie) grâce à une remise immédiate sur votre facture. La remise s'élève à 15 € pour une facture au-delà de 60 € et 30 € pour une facture supérieure à 120 €.





Dès le 6 janvier 2025, une nouvelle offre de transport collectif vous permettra de rejoindre facilement et rapidement la ligne tramway T2 de la SETRAM au Mans ! La nouvelle ligne **211GO**, mise en place par le Pôle métropolitain Mobilités Le Mans-Sarthe et dont la Communauté de communes fait partie, **reliera Ballon-Saint Mars au pôle d'échange multimodal Maillets-Zamenhof, au Mans.**

Votre nouveau service de transport collectif vers le tramway du Mans depuis Ballon-Saint Mars



Photo. TRANSEDEV STAO

Une ligne de transport collectif simple, rapide et économique ! S'inscrivant en renfort de la ligne de bus 211 du réseau Aléop, **la nouvelle ligne illyGo 211GO** assurera quotidiennement 7 allers-retours entre Ballon-Saint Mars et Le Mans, de 6h35 à 19h15, du lundi au vendredi, toute l'année (sauf jours fériés). Elle desservira :

- Ballon-Saint Mars (Saint-Laurent)
- Souigné-sous-Ballon (Grande Rue)
- Joué-l'Abbé (Les quatre routes, ZA Les Petites Forges)
- Neuville-sur-Sarthe (Route du Mans à La Trugalle, ZA de Chapeau)
- Le Mans (Maillets-Zamenhof)

Sa mise en service a pour ambition de faciliter l'accès à la métropole du Mans via le pôle multimodal Maillets-Zamenhof de la ligne tramway T2 de la SETRAM, ainsi que pouvoir se rendre au travail en transport collectif avec des arrêts destinés à la desserte de zones d'emploi telles que la ZA de Chapeau à Neuville-sur-Sarthe et la ZA Les Petites Forges à Joué-l'Abbé.

LIGNE 211GO EXPRESS

7 ALLER-RETOURS/JOUR

BALLON-SAINT MARS

Saint Laurent



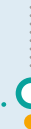
SOULIGNÉ-SOUS-BALLON

Grande Rue



JOUÉ-L'ABBÉ

Les Quatre Routes
ZA Les Petites Forges



Desserte Employeurs
Zones d'Activités



Tarifs et horaires de la ligne 211GO



- Ticket unitaire : 2,40 €
- Carnet de 10 tickets : 18,60 €

Les tickets et carnets de 10 tickets seront disponibles directement auprès du chauffeur.

- Les salariés et employés travaillant en Maine Cœur de Sarthe pourront prétendre à l'abonnement « Pass Actif » au prix de 10 € par mois ou 100 € l'année.



Flashez ce QR Code pour plus d'informations

Bon à savoir !

Si vous êtes détenteur d'une carte de transport Aléop sans contact, l'utilisation de la ligne IllyGo sera directement incluse dans votre abonnement mensuel ou annuel sans frais supplémentaire (excepté les abonnements scolaires subventionnés) !

Tous les horaires IllyGo et Aléop sont disponibles sur illygo.fr, et dès février sur la future appli mobile IllyGo !



L'avenir

La ligne 211GO est une expérimentation. **Si celle-ci est concluante**, une seconde ligne pourrait être étudiée sur le territoire. L'objectif restant à terme de diminuer l'usage de la voiture pour nos déplacements du quotidien.

Ballon-Saint Mars > Le Mans T2 Maillets - Zamenhof

LIGNE 211GO		Lun à Ven						
Ballon-Saint Mars	Saint Laurent	06:35	07:55	09:15	13:05	14:25	16:35	18:00
Souigné-sous-Ballon	Grande Rue	06:39	07:59	09:19	13:09	14:29	16:39	18:04
Joué l'Abbé	Les Quatres Routes	06:44	08:04	09:24	13:14	14:34	16:44	18:09
	ZA les Petites Forges	06:47	08:07	09:27	13:17	14:37	16:47	18:12
Neuville-sur-Sarthe	La Trugalle Route du Mans	06:52	08:12	09:32	13:22	14:42	16:52	18:17
	ZA de Chapeau	06:57	08:17	09:37	13:27	14:47	16:57	18:22
Le Mans	Maillets-Zamenhof T2	07:10	08:30	09:50	13:40	15:00	17:10	18:35

Le Mans T2 Maillets - Zamenhof > Ballon-Saint Mars

LIGNE 211GO		Lun à Ven						
Le Mans	Maillets-Zamenhof T2	07:15	08:35	12:10	13:45	15:05	17:20	18:40
Neuville-sur-Sarthe	ZA de Chapeau	07:24	08:44	12:19	13:54	15:14	17:29	18:49
	La Trugalle Route du Mans	07:29	08:49	12:24	13:59	15:19	17:34	18:54
Joué l'Abbé	ZA les Petites Forges	07:34	08:54	12:29	14:04	15:24	17:39	18:59
	Les Quatres Routes	07:37	08:57	12:32	14:07	15:27	17:42	19:02
Souigné-sous-Ballon	Grande Rue	07:41	09:01	12:36	14:11	15:31	17:46	19:06
Ballon-Saint Mars	Saint Laurent	07:50	09:10	12:45	14:20	15:40	17:55	19:15

Un service opéré par :



NEUVILLE (LA TRUGALLE)

Route du Mans

NEUVILLE-SUR-SARTHE

ZA de Chapeau

LE MANS

Maillets - Zamenhof



Desserte Employeurs
Zones d'Activités



En 2025, je mets du style dans mes déplacements et Je change de mode !

Autopartage, bus, covoiturage, vélo, TER, tramway... pour se déplacer au Mans et ses alentours une multitude de services alternatifs à la voiture individuelle sont à votre disposition, notamment pour vos trajets domicile-travail.

À travers la campagne promotionnelle « Je change de mode », se jouant d'un clin d'œil à la mode vestimentaire, le Pôle métropolitain Mobilités Le Mans-Sarthe vous invite à repenser vos déplacements du quotidien en optant pour des solutions plus économiques et écologiques. Plus nous serons nombreux à utiliser ces services, plus leur fonctionnement sera facilité et assurera leur pérennité. Alors tous ensemble, changeons de mode ! Plus d'informations sur l'ensemble des services de mobilité sur jechangedemode.fr.

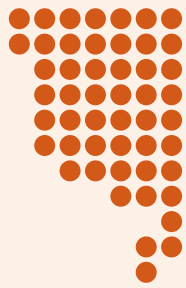


Autorité Organisatrice de la Mobilité
du Pôle métropolitain Mobilités Le Mans-Sarthe



Ces actions sont inscrites dans le Contrat Opérationnel de Mobilité du bassin de mobilité Sarthe Centre signé avec la Région Pays de la Loire, dans le Schéma de Cohérence Territoriale valant Plan Climat du Pays du Mans et le Plan Climat du Pays Vallée de la Sarthe.





Début des travaux de viabilisation pour la ZA du Chêne Rond à La Bazoge



Pauline Ménager, nouvelle cheffe de projet « Petites Villes de Demain »

Début octobre, la collectivité a accueilli **Pauline Ménager** en tant que cheffe de projet « Petites Villes de Demain », sur le poste précédemment occupé par Valentin Houchard. Diplômée en 2024 du Master Gestion des territoires et développement local de l'Université du Mans, dont elle a effectué une partie à distance en Colombie, Pauline a déjà pu travailler sur le programme Petites Villes de Demain auparavant lors d'un stage à la Communauté de communes de l'Orée de Bercé-Belinois. Petites Villes de Demain est un programme porté par l'Agence Nationale de la Cohésion des Territoires visant à permettre aux communes, de moins de 20 000 habitants, labellisées comme tel d'obtenir un appui technique et administratif supplémentaire pour qu'elles puissent renforcer leur dynamisme, dans une trajectoire respectueuse de l'environnement. En Maine Cœur de Sarthe Ballon-Saint Mars, Montbizot et Sainte-Jamme-sur-Sarthe font partie du programme depuis 2021. Pauline a donc pour mission d'accompagner le développement des projets sur ces trois communes. En parallèle de cela, elle est également associée au développement des projets en matière de mobilités, comme le plan vélo, d'habitat et de logement. Diverses missions qui visent à conforter, à long terme, le cadre de vie et l'attractivité de notre territoire.



La Communauté de communes débutera en janvier les travaux de viabilisation de la future Zone d'activité du Chêne Rond à l'entrée de la commune de La Bazoge, sur un espace parallèle à la LGV Atlantique, le long de la D338. La zone comptera un lot unique de 36 597m² déjà commercialisé. Son accès se fera par une nouvelle sortie sur le rond-point déjà existant.

L'espace réservé pour la ZA Chêne Rond

Et si vous deveniez maroquinier(e) dans la future manufacture d'excellence Épidaure 72 qui ouvrira en 2025 à Joué-l'Abbé ?

Courant 2025, la **manufacture Épidaure 72 du Groupe Tolomei**, spécialiste français de la maroquinerie d'excellence, située à Coulaines déménagera dans des locaux flambants neufs en cours de construction sur la **ZA Les Petites Forges, à Joué-l'Abbé**. Dans cette optique, le Groupe Tolomei est à la recherche de futurs maroquiniers, formés en interne, avec signature d'un CDI à la clé. Peu importe que vous connaissiez déjà le travail du cuir ou non, tous les profils



Photo. Groupe Tolomei

sont recherchés ! Il suffit d'être habile de ses mains et d'avoir un goût pour le travail soigné.

Pour en savoir davantage sur le métier, la formation, et le contrat de travail, Tolomei vous propose en 2025 plusieurs réunions d'informations sur le territoire, après plusieurs rencontres déjà organisées en 2024 à Saint-Jean-d'Assé, Soulligné-sous-Ballon, et Ballon-Saint Mars.

Les réunions d'informations à venir :

- Jeudi 13 février, à la salle polyvalente de La Guierche
- Jeudi 3 avril, à la salle de l'Envol à La Bazoge
- Jeudi 26 juin, à la salle polyvalente de Courceboeufs

Pour participer à la réunion, il convient de s'inscrire auparavant sur l'offre d'emploi dédiée sur le site Hellowork.



Les locaux de la Maison des Projets se refont une beauté pour mieux vous accueillir !



Le siège de la Maison des Projets après réhabilitation
Conception visuelle : CAZALS Architectes

Un petit peu d'histoire...

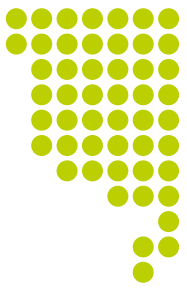
Appelé pavillon Coutard, du nom du général Louis-François Coutard, bienfaiteur de la commune de Ballon au début du XIX^e siècle, le bâtiment siège de la Maison des Projets était à l'origine une extension de la maison de retraite installée dans le pavillon de Lansac, devenu aujourd'hui la mairie. Accueillant des chambres pour les résidents jusqu'à la construction du nouvel Ehpad situé rue de Moulins, le pavillon a été acquis en 1997 par la Communauté de communes pour la somme de 850 000 francs (soit 196 000€). Après des premiers travaux de réhabilitation, la collectivité en a fait la Maison de l'Intercommunalité qui accueillait les services de plusieurs organismes : ceux de la Communauté de communes, de l'ex-Syndicat mixte du Pays des Portes du Maine, du Syndicat d'initiative (aujourd'hui devenu Office de Tourisme Maine Cœur de Sarthe), et ceux du centre social.



Vue du bâtiment avant travaux



Le montant des travaux pour la réhabilitation du siège de la Maison des Projets s'élève à 1 133 497€ HT. Les subventions et aides de l'État, de la Région Pays de la Loire, et de la Caf de la Sarthe représentent 792 223€, soit 70% du coût total. Le reste de l'investissement est financé par la Communauté de communes.



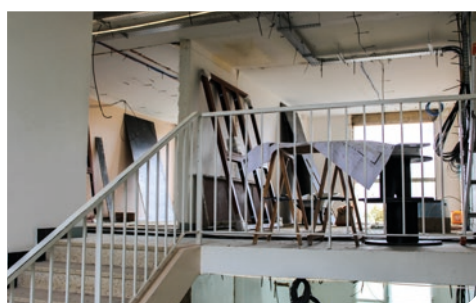
Construit dans les années 1960, le bâtiment du **centre social la Maison des Projets**, situé Place de la République à Ballon-Saint Mars et propriété de la Communauté de communes, connaît depuis le début de l'automne de gros travaux de réhabilitation. **Ces travaux engagés sur une durée d'environ 10 mois** vont permettre de donner **une nouvelle vie aux locaux** qui accueillait auparavant le siège de la Communauté de communes jusqu'en 2020. Les espaces du bâtiment vont être réaménagés pour une **meilleure organisation, plus adaptée aux activités de la Maison des Projets**, tout en améliorant significativement ses performances énergétiques.



Les travaux de gros œuvre battent leur plein



État d'avancement du chantier fin novembre



La Maison des Projets déménage le temps des travaux

Durant toute la phase de réhabilitation du siège du centre social, la Maison des Projets déménage et vous accueille quelques rues plus loin, toujours à Ballon-Saint Mars, au 1 rue François Nicolas, dans les locaux de ce qui était auparavant la mairie de Saint-Mars-sous-Ballon.

Elle est partenaire de la Com'com...

La Maison des Projets



Mirabelle, la caravane itinérante continue son chemin sur le territoire

Pour contacter la MDP :
Tél. : 02 43 27 36 77
accueil@maisondesprojets.fr



Depuis son inauguration au mois de mars, Mirabelle a fait de nombreuses rencontres enrichissantes avec les habitants. Elle a déjà rencontré pas moins de 2000 habitants pour sa première phase d'exploration (événements locaux compris)! Sur les rendez-vous réguliers de proximité dans les communes, Mirabelle

vient à la rencontre d'une trentaine d'habitants en moyenne. Convaincue de l'importance d'aller vers les habitants, Mirabelle continue de sillonner le territoire et vient à votre rencontre sur Montbizot, Saint-Jean-d'Assé, et Saint-Pavace pour la période d'octobre 2024 à mars 2025.

Le bassin éducatif de nage fait son grand retour en 2025

Après une première expérience largement saluée en 2023, le bassin éducatif de nage fait son grand retour sur le territoire pour les trois prochains étés ! Il sera implanté de mai à fin septembre à Joué-l'Abbé. D'une réelle utilité publique pour

faire face au recul de l'apprentissage de la nage chez les enfants, des cycles d'initiation de la natation seront à nouveau proposés aux enfants, comme aux plus grands, sans oublier les cours de lutte contre l'aquaphobie, l'aquagym ainsi que les bébé-nageurs.



Troisième édition du Festival des associations en Maine Cœur de Sarthe



Organisé pour la troisième année consécutive, le Festival des associations en Maine Cœur de Sarthe devient à présent un rendez-vous incontournable de la vie du territoire. Plus de 50 associations étaient présentes le 7 septembre dernier sur le village associatif et



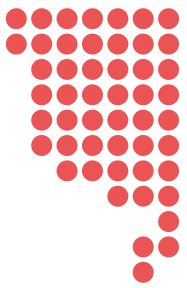
les nombreuses démonstrations ont permis aux habitants de profiter d'un moment animé et de découvrir la vie associative locale. Malgré les conditions météorologiques défavorables, la soirée festive, déplacée dans la salle des fêtes, a su rencontrer son public.

Course de caisse à savon : rendez-vous à Ballon-Saint Mars en 2025 !



Depuis plusieurs années, la grande compétition de caisse à savon est devenue un temps fort incontournable du territoire. Après Montbizot, Sainte-Jamme-sur-Sarthe et La Guierche, l'édition 2025 se déroulera à Ballon-

Saint Mars avec le foyer d'hébergement Les Érables, en septembre prochain. Les équipages pourront s'inscrire à la course à partir du début de l'année.



On recrute !

Bien que restructuré, le Relais Petite Enfance Les P'tits Bouts du Maine n'est à ce jour pas encore complet puisqu'un troisième poste est ouvert sur le service. **La Communauté de communes recherche donc activement son ou sa futur(e) animateur(trice) Relais Petite Enfance.** Vous êtes diplômés du domaine médico-social ou de l'animation, vous avez un attrait pour l'univers de la petite enfance et un sens du relationnel développé ? Alors pour rejoindre Élodie, Sylvie et toute la super équipe des P'tits Bouts du Maine, ça se passe par ici :



Virginie Caillaud, nouvelle responsable du service petite enfance Les P'tits Bouts du Maine

Mi-septembre, **Virginie Caillaud** a rejoint la Communauté de communes à la tête du service petite enfance Les P'tits Bouts du Maine qui englobe les deux crèches communautaires à Montbizot et Neuville-sur-Sarthe, le Relais Petite Enfance et le Lieu d'Accueil Enfant Parent à Ballon-Saint Mars, coporté avec la Maison des Projets. Ses missions comprennent en parallèle la coopération de la Convention Territoriale

Globale signée avec la Caf de la Sarthe pour le développement de la politique sociale sur le territoire. Elle remplace à ce poste Marie Morvillers qui a quitté la collectivité cet été. En rejoignant Maine Cœur de Sarthe Virginie Caillaud retrouve pleinement l'univers de la petite enfance qu'elle a pratiqué plus tôt dans sa carrière pendant 16 ans à la Ville du Mans, à la Protection Maternelle Infantile (PMI) de la Sarthe, et en pédiatrie à l'Hôpital du Mans. Elle s'occupait dernièrement des affaires générales à la coordination du SIVOM de l'Antonnière.

Depuis son arrivée Virginie a pu découvrir notre territoire, travailler sur une restructuration interne du service petite enfance et rencontrer les partenaires avec qui la collectivité noue des liens forts en matière d'action sociale, à savoir la Maison des Projets et la Caf de la Sarthe. Sur cette même action sociale, un des objectifs pour Virginie est d'enrichir et renforcer les partenariats, notamment avec les communes, pour continuer de porter des projets dans le respect de budgets optimisés.



Vous êtes futurs parents, jeunes parents ou assistante maternelle ?

Retrouvez toutes les informations essentielles de la petite enfance sur notre territoire, des premiers mois du jeune enfant à ses 6 ans, dans le guide Maine Cœur Petite Enfance. Le guide est consultable sur le site internet de la Communauté de communes et à disposition dans les crèches ou à l'hôtel communautaire, ainsi qu'en mairie.



Relais Petite Enfance Du changement au Relais...

Afin de continuer d'assurer au mieux ses missions d'accompagnement auprès des familles et des professionnel(le)s de la petite enfance, le Relais Petite Enfance s'est restructuré à l'automne, à la suite du départ d'Ophélie Ligeret cet été qui occupait le poste de responsable du service. **C'est Élodie Vannier, animatrice au Relais depuis 2019, qui lui a succédé.**

Au sein du service, Élodie est accompagnée de Sylvie Lefeuvre qui a rejoint le Relais

après avoir exercé quatre années comme animatrice volante sur les crèches communautaires. En parallèle du Relais, Sylvie vous accueille

chaque vendredi matin et le premier samedi matin du mois au Lieu d'Accueil Enfant Parent, aux côtés de Manon de la Maison des Projets.



Sylvie et Élodie, les animatrices du Relais Petite Enfance en préparation d'un Atelier jeux et rencontre avec les assistantes maternelles du territoire

Prévention et réduction des déchets ménagers : donnez-nous votre avis !

Engagée depuis fin 2023 dans l'élaboration d'un **Programme Local de Prévention des Déchets Ménagers et Assimilés**, appelé PLPDMA, en partenariat avec le Pays du Mans, la Communauté de communes a défini un panel d'actions à mettre en place sur les six prochaines années. Impliquant l'ensemble des acteurs du territoire, habitants, commerçants et entreprises, elles visent à limiter au mieux les impacts économiques, écologiques, et sociologiques liés à notre production de déchets. L'objectif fixé par le PLPDMA, afin de répondre à la loi AGECE (loi anti-gaspillage pour

une économie circulaire), est de réduire de 15% notre production de déchets par habitant d'ici 2030, par rapport à 2010. Coconstruit directement avec vous depuis un an, à travers un atelier citoyen et deux groupes de 18 volontaires qui ont apporté leurs idées et points de vue sur la gestion des déchets, nous avons besoin aujourd'hui de votre avis sur les actions du PLPDMA qui sont à prioriser. Pour cela, **nous vous proposons une consultation citoyenne en ligne sur la période du 9 décembre au 27 janvier**, via un questionnaire vous permettant de répartir chronologiquement les

actions pour la période 2025-2027. Une seconde consultation sera à nouveau menée dans trois ans pour la période 2027-2030. Pour participer à la consultation citoyenne en complétant le questionnaire (5 minutes maximum), il

vous suffit de flasher le QR Code ci-dessus ou de vous rendre directement sur le site internet de la Communauté de communes. Parce que vous êtes les acteurs du PLPDMA, nous espérons pouvoir recueillir un maximum d'avis !

La consultation citoyenne c'est par ici !



Une aire de compostage collectif expérimentée à Ballon-Saint Mars

Samedi 14 septembre, la Communauté de communes et le Pays du Mans ont inauguré à Ballon-Saint Mars une aire de compostage collectif située à proximité du jardin médiéval. Cette aire de compostage permet, aux habitants de Ballon-Saint Mars n'ayant pas l'espace nécessaire chez eux pour pratiquer le compostage individuel, d'éliminer leurs biodéchets en les retirant des ordures ménagères. Pour rappel, les biodéchets (restes de repas, épluchures, produits périmés etc...) présents dans les ordures ménagères finissent à l'incinération.

Composés à 90% d'eau, brûler des biodéchets revient à brûler de l'eau. Pratiquer le compostage est donc aujourd'hui la manière la plus écologique et économique pour éliminer ses biodéchets ! L'étude biodéchets menée début 2023, à laquelle vous avez pu répondre lors de la distribution des sacs poubelle, a permis de quantifier à 566 tonnes, la quantité de biodéchets encore présente dans les ordures ménagères (sacs verts). Ces tonnes, qui



pourraient être écartées des ordures ménagères, permettraient une économie de 186 000€ à la collectivité. **Outre l'aspect économique, le tri des biodéchets vise à répondre à d'autres objectifs :**

- Rendre à la terre ce qui lui a été prélevé en apportant un amendement riche.
- Répondre aux obligations de réduction des déchets qui visent à réduire nos déchets de 15% d'ici 2030.
- Redonner de la capacité

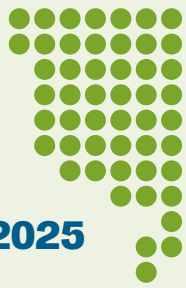
à l'usine d'incinération aujourd'hui saturée par les ordures ménagères.

- Réduire les émissions de polluants notamment sur les usines d'incinération car bien que plus valorisante que l'enfouissement, l'incinération n'est pas neutre d'un point de vue environnemental avec une production de CO₂ et rejets de particules polluantes (dioxine, etc...). Cette expérimentation de plusieurs mois, est, dans un

L'aire de compostage collectif située Chemins des Grands Derrières à Ballon-Saint Mars.

premier temps, organisée sur un seul secteur de Ballon-Saint Mars grâce à un collectif citoyen qui gère le composteur. Tous les habitants peuvent y déposer leurs biodéchets, cependant les composteurs sont volontairement fermés avec un cadenas.

Si vous souhaitez pouvoir accéder au composteur collectif contactez Marie Besnier au 06 75 39 99 57 ou par mail : marie.besnier@paysdumans.fr. Quelques précautions d'usage vous seront transmises avant de pouvoir en bénéficier. D'autres composteurs pourront être déployés sur Ballon-Saint Mars ou sur d'autres communes sous réserve que des bénévoles acceptent de s'impliquer dans la gestion du site (remontée de dysfonctionnement, phase de retournement une fois par an, etc...). Pour cela n'hésitez pas à contacter Marie Besnier (coordonnées ci-dessus).



PERMANENCES POUR LA DISTRIBUTION DES SACS POUBELLE / 2025

Ballon-Saint Mars / Mairie		
Mercredi 8 Janvier	9h/12h	
Vendredi 10 Janvier		15h/19h
Samedi 11 Janvier	9h/12h	
Mercredi 15 Janvier	9h/12h	
Vendredi 17 Janvier		15h/19h
Samedi 18 Janvier	9h/12h	
Courseboeufs / Salle polyvalente*		
Vendredi 17 Janvier		16h30/18h30
Samedi 18 Janvier	10h/12h	
Vendredi 24 Janvier		16h30/18h30
Samedi 25 Janvier	10h/12h	
Joué-l'Abbé / Mairie (salle des associations)		
Mercredi 8 Janvier	9h/12h30	16h/19h
Samedi 11 Janvier	9h/12h	
Lundi 13 Janvier		16h30/18h30
La Bazoge / Maison des asso. Espace G. Sand		
Vendredi 3 Janvier	9h/12h	14h/19h
Samedi 4 Janvier	9h/12h30	
Lundi 6 Janvier		14h/19h
Mercredi 8 Janvier	9h/12h	
La Guierche / Mairie (salle du conseil)		
Mardi 7 Janvier	9h/12h	14h/18h
Jeudi 9 Janvier		13h30/18h30
Dimanche 12 Janvier	9h/12h	
Mercredi 15 Janvier	9h/12h	
Samedi 18 Janvier	9h/12h	

Montbizot / Mairie (salle du conseil)		
Samedi 4 Janvier	9h/12h	
Mercredi 8 Janvier	9h/12h	17h/19h30
Samedi 11 Janvier	9h/12h	
Neuville-sur-Sarthe / Mairie (salle du conseil)*		
Mercredi 8 Janvier	9h/12h	
Vendredi 10 Janvier		15h30/19h
Lundi 13 Janvier	8h30/12h	
Vendredi 17 Janvier		15h30/19h
Samedi 18 Janvier	9h/12h	
Saint-Jean-d'Assé / Salle communale (29 rue principale)		
Lundi 6 Janvier	9h/12h30	
Mardi 7 Janvier	9h/12h30	
Mercredi 8 Janvier	9h/12h30	
Jeudi 9 Janvier		16h/19h
Vendredi 10 Janvier		14h/17h
Samedi 11 Janvier	9h/12h30	
Saint-Pavace / Mairie (salle des asso.)		
Jeudi 9 Janvier	9h/12h	16h/19h
Vendredi 10 Janvier		16h/19h
Samedi 11 Janvier	9h30/12h30	
Lundi 13 Janvier		16h/19h

Ste-Jamme-sur-Sarthe / Mairie (salle du conseil)		
Lundi 6 Janvier	9h/12h	16h/19h
Mercredi 8 Janvier		17h/19h
Samedi 11 Janvier	9h/12h	
Vendredi 17 Janvier		16h/19h
Samedi 18 Janvier	9h/13h	
Souillé / Mairie		
Vendredi 3 Janvier		16h/19h
Samedi 4 Janvier	9h30/12h30	
Mercredi 8 Janvier		16h/19h
Samedi 11 Janvier	9h30/12h30	
Souigné-sous-Ballon / Mairie (salle du conseil)		
Vendredi 3 Janvier	9h/12h	
Samedi 4 Janvier	9h/12h	
Mardi 7 Janvier		14h/18h
Vendredi 10 Janvier		14h/18h
Samedi 11 Janvier	9h/12h	
Lundi 13 Janvier	9h/12h	
Mercredi 15 Janvier	9h/12h	
Teillé / Mairie (salle du conseil)		
Vendredi 10 Janvier		16h/18h30
Samedi 11 Janvier	10h/12h30	
Lundi 13 Janvier	9h/11h	

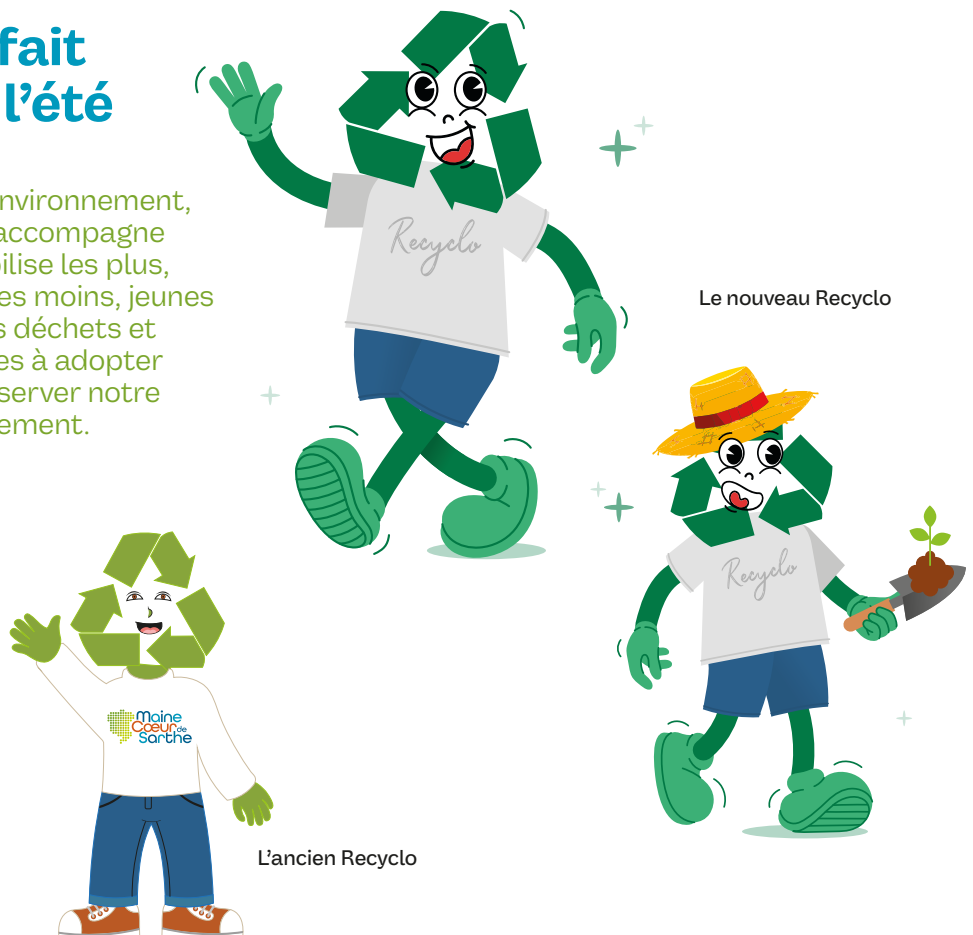
*ATTENTION : changement de lieu de retrait des sacs par rapport à l'année dernière

Afin de pouvoir répondre de la meilleure manière à vos interrogations sur la collecte de vos déchets ménagers, un agent de la Communauté de communes sera présent lors des permanences de distribution des sacs. En conséquence, l'accueil de la Communauté de communes sera exceptionnellement fermé le mercredi matin 8 janvier 2025, l'accueil téléphonique sera quant à lui maintenu.

Recyclo s'est refait une beauté durant l'été

Né début 2022 d'un concours de dessin dans les écoles du territoire, Recyclo, la mascotte du service environnement, a reçu cet été un bon rafraîchissement grâce au savoir-faire de l'agence mancelle Rodéo communication afin de le rendre plus dynamique, moderne et ludique. Présent sur tous les supports de communication du

service environnement, Recyclo accompagne et sensibilise les plus, comme les moins, jeunes au tri des déchets et aux gestes à adopter pour préserver notre environnement.



Des travaux de sécurisation programmés sur les deux déchèteries communautaires



La Communauté de communes organise une visite du centre de tri Valorpôle 72 Jeudi 17 avril 2025 (matinée)

Départ de Ballon-Saint Mars (place du Champ de Foire) et Neuville-sur-Sarthe (La Trugalle), retour en fin de matinée. Transport en bus assuré par la Communauté de communes.

Inscription obligatoire : 02 43 27 37 20 ou nicolas.letourmy@mainecoeurdesarthe.fr

Programmés en deux phases, les travaux de sécurisation consistent dans un premier temps à installer un mur de blocs bétons sur la périphérie de la plateforme dédiée aux déchets verts sur la déchèterie de Montbizot afin de clôturer totalement le site. La deuxième phase consistera, quant à elle, à la mise en place de gardes corps sur tous les quais (sauf gravats), toujours sur la déchèterie de Montbizot. D'une hauteur de 80 cm, ce dispositif aura pour vocation



Le mur en blocs béton clôturant la plateforme déchets verts à la déchèterie de Montbizot



Photo. Bourdoncle Métallerie

de réduire le risque de chute, tant pour les usagers que pour les gardiens, dans les bennes. En France, ces chutes provoquent malheureusement le décès d'une dizaine de personnes tous les ans. Le même dispositif sera mis en place sur les quais dédiés aux déchets verts à la déchèterie de Neuville-sur-Sarthe.

Articles « sport et loisirs » et « bricolage et jardinage thermiques » : deux nouvelles filières de recyclage en déchèterie

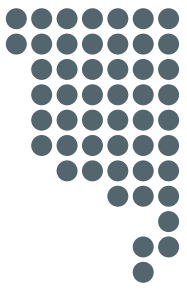
Deux nouvelles filières de tri ont fait leur apparition dans les déchèteries communautaires : les articles de « sport et loisirs » et de « bricolage et

jardinage thermiques ». En y déposant vos objets usés, l'éco-organisme Ecologic se chargera, après collecte, de les valoriser de la meilleure manière possible afin d'éviter

au maximum la production de déchets. Ainsi les objets pourront suivre une filière de réemploi et, dans le cas où cela n'est pas possible, les objets seront démantelés. Les différentes matières des objets seront triées, les métaux et plastiques recyclables seront ensuite broyés afin de former une matière première « secondaire » qui permettra de produire de nouveaux produits manufacturés à base de matière recyclée. Les matières non recyclables seront, pour leur part, traitées de manière sécurisée et valorisées en énergie. Les articles de bricolage et de jardinage thermiques concernés sont les tronçonneuses, bétonnières,

rotofiles, débroussailleuses, tondeuses tractées, souffleurs, coupes bordures, ainsi que tous leurs accessoires (chaînes, paniers, disques...). Attention, les machines fonctionnant avec une batterie ou un câble ne sont pas concernées, elles constituent toujours un déchet électrique ! La filière sport et loisirs vise, quant à elle, l'ensemble des équipements cycles et mobilités, des sports et loisirs nautiques, de glisse (montagne), loisirs extérieurs type camping, sports équestres, de raquette, de ballon, fitness, chasse et tir, et tous les équipements de protection (hors vêtements) tels que les casques, cordes ou mousquetons.

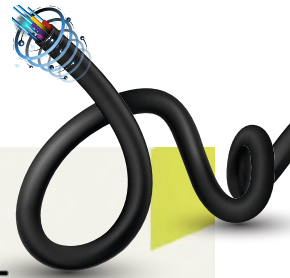




Fermeture des services de téléphonie et Internet sur le réseau cuivre d'ici fin 2026

L'opérateur Orange, propriétaire du réseau historique de télécommunications en cuivre, projette une **fermeture des services de téléphonie et Internet par ADSL en Maine Cœur de Sarthe au plus tard le 31 décembre 2026**, avant démantèlement du réseau. Cette fermeture annoncée fait suite au déploiement de la fibre optique, permettant un débit Internet beaucoup plus rapide, partout dans le département depuis fin 2022 grâce à la mobilisation de Sarthe Numérique et des communautés de communes. Sur notre territoire, la collectivité a investi près d'1,7 million d'euros afin de permettre le raccordement de l'ensemble des foyers à la fibre optique. Que vous soyez propriétaire ou locataire, raccordez votre logement à la fibre optique sans attendre la fermeture des services sur le réseau cuivre pour bénéficier des meilleurs services !

Passez à la fibre optique dès maintenant !



FERMETURE DÉFINITIVE DU RÉSEAU TÉLÉPHONIQUE CUIVRE

ON BASCULE TOUS SUR LA FIBRE.



Design : MCM/AG/2025 www.mcm-boule.fr

sartel

Groupe Axione

Retrouvez toutes les informations essentielles sur comment et pourquoi passer à la fibre optique sur le site de Sartel, la société dédiée à l'exploitation du réseau fibre optique public de la Sarthe.



HEUREUSEMENT
LA SARTHE
EST PRÊTE!

ET VOUS ?

Au 1er janvier 2026, fermeture du réseau téléphonique historique : Il est temps de vous assurer que tous les appareils que vous utilisez sont reliés au réseau fibre optique qui le remplace. Pour vérifier, rendez-vous sur :

ONBASCULETOUS.FR



Joyeuses fêtes
de fin d'année !



La tour Eiffel de Souillé !

À noter dans vos agendas en 2025



- ✓ **30^e édition des Peintres dans le Bocage**,
les 20 et 21 avril à Neuville-sur-Sarthe
- ✓ **Les sentiers gourmands**,
le 7 juin à Sainte-Jamme-sur-Sarthe
- ✓ **Intervillages**,
le 28 juin à Saint-Jean-d'Assé

- ✓ **Festival des Garences**,
le 5 juillet à Souigné-sous-Ballon
- ✓ **Comice agricole**,
les 1^{er}, 2 et 3 août à Neuville-sur-Sarthe
- ✓ **Festival des associations en Maine Cœur de Sarthe**,
le 6 septembre à Sainte-Jamme-sur-Sarthe